

# PRESENTATION OM FÖRETAGET ABECITA



I Abecitas sortiment finns allt från funktionella och enkla basplagg till den eleganta bh:n i stora storlekar. Man har ett av marknadens bredaste utbud av underkläder för alla tillfällen som vardagen, fritiden, motionsrundan och festen. Utöver underkläder så ingår även bad, natt- och myskläder i kollektionen.

Abecita säljer damunderkläder endast under sitt eget varumärke och företaget har egna designers. Inför varje säsong tar man fram nya bh- och trosmodeller.

Abecita har en distributionskanal på över 600 fristående fackhandlare i Sverige, Norge, Danmark och Finland.





abecita

Den typiska Abecita kunden är den moderna kvinnan som är 30+ och inte tycker att ålder är så viktigt. Hon har en stark, varm och feminin personlighet med hög integritet. Våra kärnvärden är **passform**, **kvalitet** och ett **brett sortiment**.

Abecitas **vision** är att inspirera den evigt unga kvinnan att känna sig vacker och fantastisk underifrån.



Abecitas **affärsidé** är att erbjuda den evigt unga kvinnan högkvalitativa och funktionella underkläder, bh-format bad och hemmaplagg med koncentration på feminin elegans och stora storlekar genom specialistfackhandeln.

# UNDERKLÄDERNAS HISTORIA



abecita

## **1500-talet**

Under denna tid var det inte tillåtet att visa kroppens naturliga linjer. Kvinnan bar två helt nya plagg under klänningen, korsetten och styvkjolen. Det var plågsamt och nästan omöjligt för kvinnorna att sitta ner eftersom deras kropp liknade ett stelt och orörligt stativ.

## **1600-talet**

Korsetten användes fortfarande och denna gång mycket snävare. Korsetten snördes i ryggen och hade oftast insydda valfiskben för att ge stadga.

## **1700-talet**

Den stela och hårt åtsittande korsetten ersattes med en ny korsett där inte bysten snördes in. Klänningens urringning blev djupare och korsettens funktion var att pressa upp bysten.

## **1800-talet**

Franska revolutionen 1789 innebar att ett nytt mode slog igenom. Underkläderna blev både mindre och lättare, fast snörlivet bestod. Midjelinningen höjdes, midjan trollades bort och klänningslivet sitter åt just under bysten. Två nya underplagg kompletterade garderoben; en ärmlös underklänning och underbyxorna.



abecita

# Underklädernas historia under 90-talet

## **20-talet**

Nu är kroppens kurvor helt utan intresse och kvinnans kropp ska varken ha höfter eller bröst. Korsetten lättade på trycket men försvann inte, istället blev den långtrak.

## **30-talet**

Den första bygelbehån med graderad kupa designades. Korsetten blev smidigare tack vare revolutionen inom material och konstruktion som gjorde att syntetfibrerna blev elastiska.

## **40-talet**

Nu blir det krav på bekvämlighet så trycket lättar och gördeln införs. Bomullsunderbyxorna blev synliga. Laxrosa och gulbeige var populära färger.

## **50-talet**

Det nya modet föreskrev smal midja så korsetten återinförs. Klänningarna var ofta med nedhasade axlar och man använde bh med axellösa band. Korsetten var nu den nya magindragaren.

## **60-talet**

Strumpbyxan kommer och samtidigt införs byxgördeln med ben. Den första formpressade behån kom utan vare sig sömmar eller flärd. Behå och underklänning i ett blir populärt.



abecita

### 70-talet

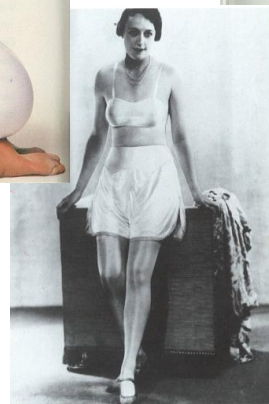
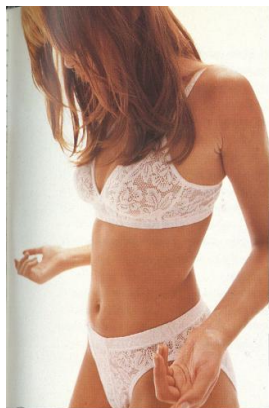
Abecita förändrar alla begrepp med att presentera "Lilla Undret" en otroligt liten och lätt bh, tillverkad av en strumphäl.

### 80-talet

Den sportiga livsstilen har skapat behov av en gymbehå utan hakar och hyskor men som håller bysten på plats. Underkläderna är nu mjuka och passformen är perfekt.

### 90-talet

Nu skulle idealet vara smalt och det var stor fokusering på bystens storlek. Både silikon och inlägg blev aktuellt.



# KORT HISTORIA OM ABECITA



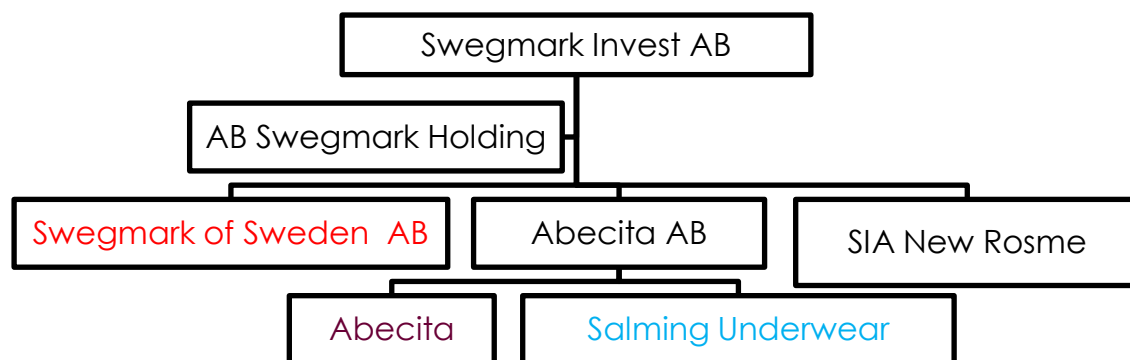
År **1932** startade Joel Åkerlund Corsettindustri i Borås som bland annat tillverkade; *strumphållare, höfthållare, reformliv, sanitetsgördlar, korsetter och bysthållare.*

År **1942** flyttade man till fabriksbyggnaden på Herrjungagatan vid nuvarande Knalleland i Borås.

År **1960** köptes damunderklädestillverkaren Fox AB, Borås

År **1981** Swegmarks AB köper upp corsettindustri Abecita och sedan dess ingår Abecita i Swegmarkskoncernen och är specialiserade på bad och underkläder.

Idag ingår även varumärkena Swegmark, New Rosme och Salming Underwear i **koncernen**.



# PRODUKTION & TILLVERKNING

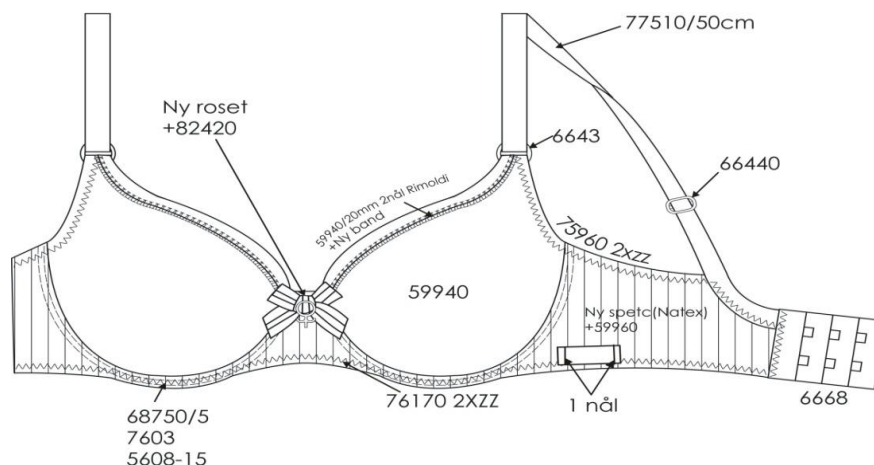


Abecita AB äger inga egna fabriker utan samarbetar med fristående textilproducenter i Europa och i Asien.

## Från idé till butik

För att fånga upp kommande trender bevakar Abecitas inköpsteam omvärlden och hämtar inspiration från bland annat trendresor, olika kulturer, media, trendinstitut, modemässor och utställningar. Att få fram en ny produkt är tidskrävande och tar cirka ett år från idéstadiet till att den finns i butik. Spaningen på trenderna pågår kontinuerligt och det är en ständig uppgift för både inköpare och designers att veta vart modet är på väg. Bakom varje plagg finns ett team med designers, inköpare, säljare, mönsterkonstruktör, logistikchef och marknadskoordinator.

Vår designavdelning skapar varje enskilt plagg genom en detaljerad datorskiss på plaggen. (Se bild till höger)





abecita

Utifrån designers skisser gör direktriserna en måttlista. Prover anländer och testas innan det godkänns så att de har rätt *kvalité, färg och mått*. Plagget testas av provmodell för att se om något ska justeras.

Efter eventuella ändringar beställer man ett slutprov och när det är godkänt sätter man igång produktionen. Därefter beslutar inköparna vilken mängd som ska produceras. Efter godkänt så kallat kvalitetsprov - ett prov från exakt den kvalitet som designern vill ha, så kan produktionen starta.

Vi ansvarar för att ordern placeras hos rätt leverantör och ser till att varan tillverkas till rätt pris, är av god kvalitet, levereras vid rätt tidpunkt och att tillverkningen sker under goda arbetsförhållanden.

Inom kort anländer sedan plaggen till abecitas centrallager. Här ifrån fördelas huvuddelen av alla plagg direkt ut till våra återförsäljare. Resten läggs på lager och säljs efter hand under säsongen.

Så här många delar kan en behå bestå av och det kan vara upp till 25 olika leverantörer på en BH



# Kvalitetstester



abecita

Kvalitet har alltid varit viktigt för Abecita. Därför har vi stort fokus på kvalitetsfrågor vid skapandet av våra kollektioner. Våra krav bygger på lagstadgade krav och rekommendationer i de länder vi har produktion. Om kraven skiljer sig från de olika länderna så följer vi alltid de högsta kraven. För att säkerställa kvaliteten på våra plagg görs en rad olika tester, några av de testerna är;

**Tvätttest:** Vid tvätttestet säkerställs plagget att det håller Abecitas kvalitetskrav gällande krympning, vridning (av sömmar) och att färgen håller vid tvätt.

**Nopptest:** Akryl och viskos är exempel på kvaliteter som har en tendens att bilda noppor. Abecita testar plagg av alla olika material för att undersöka graden av noppbildning.

**Nickeltest:** Knappar, blytlås, hak och hysk och andra metalldetaljer nickeltestas. Vi följer det gränsvärde som EU har fastställt. Om du är mycket känslig mot nickel finns risken att du kan utveckla en allergisk reaktion även om nickelhalten befinner sig under det tillåtna gränsvärdet.

**Flamtest:** Abecita förbinder sig till att följa de krav som gäller flamsäkerhet.

Vi utför även rutinmässiga kontroller för att försäkra oss om att leverantörerna efterföljer våra krav gällande **kemikalier** och **ph-värde** som inte får förekomma överhuvudtaget och kemikalier som får förekomma under ett visst gränsvärde.



abecita

## Miljö – Abecita tar ansvar för en hållbar utveckling

Att producera underkläder och bad är en komplicerad process och vi måste se till att göra det på ett bra sätt. Ett sätt som inte äventyrar miljön eller människors välmående, men som samtidigt ger oss möjlighet att erbjuda våra kunder mode till ett bra pris och med bra kvalitet.

Abecita har också sedan länge en väletablerad miljöpolicy där riktlinjerna följer principerna enligt ISO 9000. Flertalet leverantörer arbetar också redan enligt Öko-tex miljöpolicy. Abecita var det första underklädesföretaget att komma ut med produkter som använder Fair Trade märkt bomull.



**Rättvisemärkt** är en oberoende produktmärkning och en garanti för att en produkt uppfyller internationella Fairtrade kriterier. I abecitas Fairtradeprodukter används bara certifierad ekologiskt odlad bomull. För att få en bra kvalitet och passform på produkten behöver bomullsfibern blandas med ett syntetmaterial som till exempel elastan för att få stretch. Därför kan inte alla fibrer i plagget vara enbart ekologiskt framtagna utan de behöver blandas upp. Kunden kan alltid läsa vilken mix av fibrer plagget har i etiketten på plagget.

# BH SKOLA

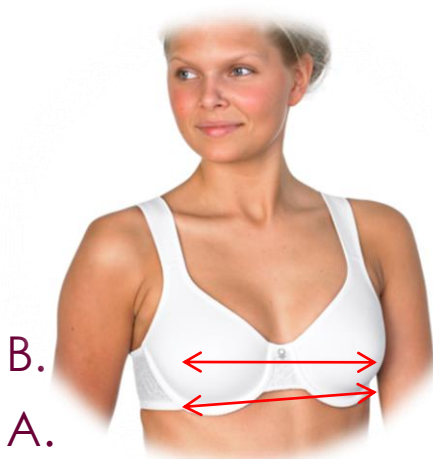


abecita

Ge dina bröst bra stöd i form av en välsittande bh så behåller de sin spänst och form länge. Utan bra stöd riskerar du inte bara slappa bröst utan även spänningar och värk i rygg, nacke och skulderblad.

En bh ska sitta åt under bysten så att det är underkanten på bh:n som stöder och bär upp bysten – inte axelbanden. Det bör inte vara lätt att sticka in ett finger i bh:ns underkant. Mittstycket mellan behåkuporna och byglarna ska således sitta tätt intill kroppen.

*För att hitta **rätt storlek** på din behå behöver du mäta omkretsen över och under bysten.*



## **A. Under bysten – (Omkretsen under bysten)**

Mät omkretsen runt bröstkorgen under bysten. Måttbandet skall inte sitta löst, låt det sluta tätt intill kroppen och håll det ganska tajt.

## **B. Över bysten – (Omkretsen över bystens högsta punkt)**

Mät omkretsen över bysten där den är som störst. Drag inte åt måttbandet utan låt måttbandet löpa precis över bystens största punkt utan att strama åt.

Skillnaden i cm mellan måttet under bysten och måttet över bystens högsta punkt avgör **kupstorleken**.



abecita

Mått under  
bysten (A)

Mått över bysten (B)

cm		A kupa	B kupa	C kupa	D kupa	E kupa	F kupa	G kupa	H kupa	I kupa
68-72	<b>70</b>	82-84	84-86	86-88	88-90	90-92	92-94	94-96	96-98	98-100
73-77	<b>75</b>	87-89	89-91	91-93	93-95	95-97	97-99	99-101	101-103	103-105
78-82	<b>80</b>	92-94	94-96	96-98	98-100	100-102	102-104	104-106	106-108	108-110
83-87	<b>85</b>	97-99	99-101	101-103	103-105	105-107	107-109	109-111	111-113	113-115
88-92	<b>90</b>	102-104	104-106	106-108	108-110	110-112	112-114	114-116	116-118	118-120
93-97	<b>95</b>	107-109	109-111	111-113	113-115	115-117	117-119	119-121	121-123	123-125
98-102	<b>100</b>	112-114	114-116	116-118	118-120	120-122	122-124	124-126	126-128	128-130
103-107	<b>105</b>	117-119	119-121	121-123	123-125	125-127	127-129	129-131	131-133	133-135
108-112	<b>110</b>	122-124	124-126	126-128	128-130	130-132	132-134	134-136	136-138	138-140

# OLIKA TYPER AV BH:AR



abecita

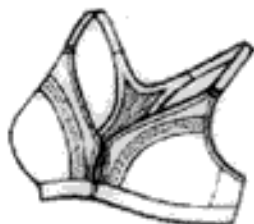
Det finns olika typer av bh-modeller, nedan nämns några olika modeller och dess egenskaper.



**Push-up / Vadderad bh** Formar och pressar ihop bröstet från sidan och passar bra till exempel bra i en v-ringadtröja. Den har ofta bygel och är vadderad. Allt för att få en snygg klyfta i urringningen. Har man liten byst så kan man även använda inlägg som kan lyfta bysten och ge utfyllnad.



**Balconette** Formar och lyfter bröstet underifrån. Balconetten gör sig bäst till vida urringningar och bar rygg. Balconetten har ofta båge och fyllning för extra stadigt lyft. De flesta modeller har avtagbara axelband.



**Sport bh** En bra sportbehå är ett måste om du tränar och är rädd om dina bröst. Rätt sportbehå gör att dina bröst håller formen och spänsten längre. Den ger också stöd så att du slipper ont i ryggen, nacken och skuldrorna. En sportbehå skall vara stadig och hålla bysten på plats när du hoppar och springer. Axelbanden skall sitta tätt eller i kors så att de inte glider under träningspasset. Ett bra material som andas och absorberar fukt är också en viktig funktion.



abecita



**Minimizer** Är en ofylld båg-behå med extra breda bågar där del av den tyngre bysten flyttas in under armen. Kunden upplever sig ha mindre byst.



**Bygel bh** Har skenor under bysten för att stödja och lyfta bysten. Denna typ av behå ger bra stöd för alla typer av bröst.



**Amnings bh** skall ha lätthanterliga spännen på framsidan så att det är enkelt att komma åt bröstet. En amningsbehå skall provas ut tidigast 6 veckor innan förlossning och man bör lägga en hand innanför kupan för att få rätt storlek.



**Mjuk bh** En behå utan byglar kallas mjuk behå, mjuk modell. Som ger en naturlig form åt bröstet, och ger ett skönt stöd utan båge. Särskilt bra för kunden som vill känna sig fri från bågar.



**Protes bh** Är en behå för bröstopererade och har en särskild ficka där du kan lägga proteserna i.



abecita



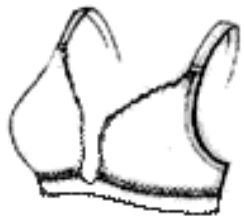
**Maximer** Är som en T-shirt bh men med extra kraftig fyllning för den mindre bysten.



**Axelbandslös behå** är ett måste i alla behågarderober. Här är det extra viktigt att du får rätt storlek så att behån sitter uppe ordentligt. De flesta axelbandslösa behåar är försedda med tunna silikonband som hjälper behån att sitta på plats. Lösa axelband brukar alltid följa med.



**Formpressad behå/ T-shirt bh** har inga sömmar över kupan utan sitter som en andra hud kring bysten. Formpressad behå finns både med och utan bygel och ger en naturlig form. Den passar bra under en tunn eller en tight topp. Dessutom är den extra bekväm eftersom den inte har sömmar eller veck.



**Party-push** Ger möjlighet till att ha extra uringat, eller speciell knäppning i ryggen, men är ändå en bekväm bh.



**Ovadderad bh** Passar till de flesta överdelar när man vill ha en naturlig form på bysten. Den ovadderade bh finns både med och utan bygel. Den med bygel ger bra stöd och passar särskilt till tung byst.

# PROBLEMLÖSAREN



abecita



## Bandet åker upp bak i ryggen

Om bandet åker upp i ryggen är passformen inte korrekt. Det innebär att bh:n är för stor runt om eller att axelbanden sitter för stramt. – lossa lite på axelbanden och se om bakstycket sitter bättre. Bakstycket är viktigt för stödet och passformen har därför stor betydelse. Om du lyfter armarna upp eller rör på armarna bör bandet fortfarande sitta stadigt på plats och inte flyttas runt.



## Axelbandet skär in

Om banden skär in kan det bero på att bandet är för smala och inte ger dig tillräckligt med stöd, vilket innebär att banden gör hela jobbet istället. Försök att lossa banden och se hur bandet känns, alternativt prova en bh med bredare axelband som lyfter och stöttar.

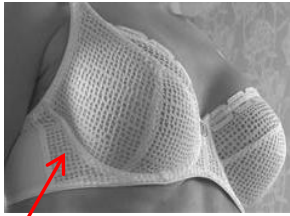


## Bh:n åker upp över bysten

Om bh bandet åker upp på bysten har du för små byglar. Prova en större storlek.



abecita



### Sidobygeln skär in

Om bygeln skaver på utsidan av bröstet är bygeln antagligen för liten. Prova en större kupa. Det är viktigt att bröstvävnaden är helt innehas av bygel, försök en större kupstorlek.



### Bysten väller över

Om bröstet väller över har du för små kupor, prova en bh med större kupa.



### Kupkanterna är för lösa

Om bh kuporna blir "baggy" fyller antagligen inte bröstet ut kupan utan du ska då prova en mindre kupstorlek. Om kuporna sitter stadigt och det bara blir veck där kupan möter axelbandet kan du prova att dra åt axelbandet.

Det kan också vara att kup-modellen inte passar då kan man prova en nättare modell med inte så hög kupa t.ex. en balconette.



abecita

I abecitas sortiment så finns det hjälpmedel som kan lösa dina behå problem.



**Backstrap:** Om axelbanden åker ner över axlarna kan du prova våra backstrap



**Extensionband:** Känns bh:n för tight i omkrets prova våra extension band som ger en förlängd omkrets.



**Shoulder strap:** Skär axelbanden in prova våra extra breda axelband eller shoulder cushions. Ger extra stöd för axlar och rygg.



**Air cookies:** Om bröstet har olika storlek hjälper våra inlägg.

# TVÄTT & SKÖTSELRÅD



**Ta hand om dina bh:ar** Helst ska bh:n handtvättas. Om du ändå tvättar i maskin, använd tvättpåse så att inte bygeln skadas och fastnar i tvättmaskinen. Knäpp även hyskorna så att de inte fastnar och river sönder ömtåliga spetsmaterial.

Eftersom vita underkläder ofta är infärgade så rekommenderas att man tvättar med ett mildt kulörtvättmedel som behåller färgen istället för tvättmedel med blekmedel. Färgade underkläder ska tvättas med kulörtvättmedel.

## Små enkla tips för att bevara din bh under en längre tid.

- Följ alltid de tvättråd som finns i plagget.
- Vid handtvätt, tvätta försiktigt och undvik att dra och vrida i plagget.
- Underkläder bör självtorka.
- Om du vill torktumla tänk då på att ha låg värme så riskerar du att ej skada gummiresåren.
- Knäpp hakarna.
- Använd tvättpåse.

# OLIKA MATERIAL



abecita

Detta är de mest vanliga materialen som vi använder oss utav i våra bad- underkläder.

**Polyamid (PA)** eller nylon är den mest kända syntetiska fibern. Den är stark och skrynklar lite. Den är dålig på att ta upp fukt och påverkas lätt av solljus.

**Elastan (EA)** är ett syntetfiber som alltid kombineras med andra material och används t.ex. i byxor, tröjor och baddräkter.

**Polyester (PE)** är ett syntetfibrer som håller formen bra, lättskötta tyger som knappt behöver strykas.

**Bomull (CO)** är ett naturmaterial som tar upp fukt och skrynklar lätt. Kan obehandlad krympa mer än 10 procent.





abecita

**Boning** är ett styvt material som lagts in på vissa områden av plagget som stöd eller för att uppnå en viss form.

**Burn-Out** är ett skirt hålmönster som är invävt i materialet.

**Charmeuse** är ett mjukt material i ull, bomull, silke eller rayon med matt avigsida.

**Chiffong:** Skirt, mjukt tyg, särskilt när det är gjort av silke.

**Denier** är enhet för silkes-, rayon- eller nylontrådars tjocklek. Ju tjockare fibrer, desto högre denier.

**Faux** är imitation, till exempel "faux silk" (konstsilke) eller "faux leather" (konstläder).

**Jacquard** är material med komplicerade invävda mönster.

**Lurex** är ett registrerat varumärke som används för metallgarn eller -tråd.

**Mesh** är vävt, stickat eller knutet luftigt material med jämnt fördelade hål.

**Netting** är nättyg som kan användas för att täcka eller innesluta.

**Lackläder** är läder med hård glansig yta.

**Rayon** är samlingsnamn för mjuka textilfibrer gjorda av regenererad cellulosa med hjälp av pressning genom hårfina hål.

**Ribbstickad** är vertikala upphöjda ränder i ett plagg.

**Trikå** är slätt, maskinstickat eller maskinvirkt elastiskt tyg i nylon, ull, rayon, silke eller bomull.

**Spets** är genombrutna mönstrade textilier, utförda i olika material som t.ex. linne, silke och bomull och med olika tekniker som t.ex. sömnad, knytning eller stickning.

**Brodyr** är hand eller maskinsydda remsor som man kan dekorera underkläder med.



abecita

Head office

**ABECITA AB**

Visitor adress: Herrljungagatan 17

Box 646, 503 15 Borås SWEDEN

Phone: +46 33 23 76 00 Fax: +46 33 10 43 49

Email: [info@abecita.com](mailto:info@abecita.com)

**[www.abecita.com](http://www.abecita.com)**